

Обратите внимание: аутизм

Как проявляются симптомы
расстройств аутистического спектра
(РАС) у детей раннего возраста

Пособие для родителей,
семьи и друзей



Обратите внимание: аутизм

Как проявляются симптомы
расстройств аутистического спектра
(РАС) у детей раннего возраста
Пособие для родителей,
семьи и друзей



МИНИСТЕРСТВО
ЗДРАВООХРАНЕНИЯ
РОССИЙСКОЙ ФЕДЕРАЦИИ



Департамент
здравоохранения
города Москвы



ФОНД
СОДЕЙСТВИЯ
РЕШЕНИЮ
ПРОБЛЕМ АУТИЗМА
В РОССИИ

А АУТИЗМ
РЕГИОНЫ

УДК 159.9
ББК 74.3
В67

Как проявляются симптомы расстройств аутистического спектра (РАС) у детей раннего возраста. Пособие для родителей, семьи и друзей.
Москва. Фонд «Выход», 2019. — 36с.

© Help Autism Now Society, 2019

© Фонд содействия решению проблем аутизма в России «Выход», 2019

Аутизм — серьезное расстройство, оказывающее заметное влияние на жизнь человека и окружающих его людей.

Детям с аутизмом и их семьям **можно помочь**, особенно если рано и правильно поставить диагноз и оказывать необходимую помощь.

Здравствуйте!

Возможно, вы получили эту брошюру от педиатра, невролога, психиатра или другого специалиста, предположившего, что вам следует узнать, что такое аутизм. Возможно, вам дали ее в ответ на ваши вопросы в общественной организации или в центре, где занимаются проблемами, связанными с аутизмом. Возможно, вам передали ее друзья или родственники, столкнувшиеся с этой проблемой раньше вас.

В любом случае мы надеемся, что в брошюре найдется информация, которая поможет вам сделать первые шаги в изучении и преодолении этой проблемы.

Как пользоваться этой брошюрой?

Если вы хотите узнать, **что такое аутизм и как он проявляется**, откройте **страницу 6** и ознакомьтесь с основной информацией о его симптомах, причинах и распространенности, а также о том, как он диагностируется

Если вы хотите проверить, **есть ли признаки аутизма у вашего ребенка** и нужна ли вам дополнительная консультация специалистов, откройте **страницу 30** и воспользуйтесь простыми способами оценки риска аутизма у детей

Если вы хотите узнать, **как помочь детям с аутизмом** и какие методы и подходы для этого существуют сегодня, откройте **страницу 38**

Если вы ищете **дополнительную информацию** про аутизм, перейдите по ссылкам **в конце брошюры**

Если вы хотите **узнать про доступную помощь в вашем регионе**, свяжитесь с ближайшей общественной организацией, созданной родителями детей с аутизмом. Информация об этих организациях размещена на сайте ассоциации «Аутизм-регионы» **autism-regions.org**

Что такое аутизм?

В этом разделе коротко изложена базовая информация о расстройствах аутистического спектра (РАС): как они проявляются, насколько широко распространены, почему они появляются у ребенка и как диагностируются.

Согласно Международной классификации болезней 10-го пересмотра (МКБ-10), к расстройствам аутистического спектра (РАС) относятся: атипичный аутизм, синдром Ретта, другое дезинтегративное расстройство детского возраста, гиперактивное расстройство, сочетающееся с умственной отсталостью и стереотипными движениями, синдром Аспергера, другие общие расстройства развития, общее расстройство развития, неуточненное. Главным образом РАС проявляются нарушениями в трех сферах: коммуникации, социального взаимодействия и стереотипного, повторяющегося поведения. В 2022 году должна вступить в силу МКБ-11, в которой триада симптомов будет сведена к диаде (дефициты социальной сферы и повторяющееся поведение), а расстройства аутистического спектра будут

Аутизм, или расстройства аутистического спектра (РАС) — термин, используемый для описания группы расстройств развития центральной нервной системы

объединены в одно расстройство аутистического спектра. РАС часто сочетаются с другими нарушениями. Значительная часть людей с РАС имеют сопутствующие интеллектуальные нарушения, расстройства моторики и координации, проблемы с желудочно-кишечным трактом, нарушения сна, эпилепсию. Для людей с РАС также характерны особенности восприятия информации, трудности с концентрацией внимания, тревожность и раздражительность.

У значительной части людей с аутизмом интеллект соответствует норме, среди них (так же как и среди всех остальных) могут встречаться одаренные люди, которые обладают феноменальной памятью или выдающимися способностями к искусству и наукам.

Проявления аутизма у каждого отдельного человека уникальны. Иногда на первый взгляд сложно понять, что объединяет людей с этим диагнозом. Например, некоторые из них (около 20–25%) так и не начинают говорить и общаются, используя альтернативные способы коммуникации (жесты, карточки, письменный текст). Даже во взрослом возрасте им может потребоваться много поддержки и заботы, некоторые из них

так и не смогут жить самостоятельно. У других людей с аутизмом развивается речь и другие навыки социального взаимодействия, согласно возрастным нормам. Они могут посещать школу, поступать в высшие учебные заведения и работать.

Вопреки распространенному мифу, люди с аутизмом не стремятся жить в собственном мире. Наоборот, многие очень заинтересованы в общении, способны устанавливать глубокие эмоциональные связи — просто у них нет необходимых навыков, чтобы общаться так, как это делают их сверстники.

Людам с аутизмом необходима поддержка, чтобы жить, полностью реализуя свои возможности, и справляться с непростыми для них социальными задачами. Они нуждаются в признании и принятии их особенностей так же, как и мы с вами. Многие из них просто не смогут достойно жить без нашей поддержки.

Симптомы аутизма

Проявления аутизма могут быть заметны у грудных детей (впрочем, специалисты пока не пришли к единому мнению о том, можно ли достоверно характеризовать их как симптомы РАС). Они начинают проявляться ярче после года и становятся очевидными к двум-трем годам.

В этом возрасте, как правило, можно уверенно диагностировать аутизм. Когда ребенок становится старше, симптомы аутизма могут ослабевать или даже полностью исчезать, но в большинстве случаев они сохраняются на протяжении всей жизни.

Дети с аутизмом, вырастая, становятся подростками с аутизмом, а затем и взрослыми людьми с аутизмом

Распространенность аутизма

Раньше аутизм считался редким явлением, но сейчас очевидно, что это не так. С развитием дифференциальной диагностики и улучшением информированности специалистов о расстройствах аутистического спектра стало понятно, что они есть примерно у каждого сотого ребенка, причем у мальчиков они встречаются в четыре раза чаще, чем у девочек.

Сегодня в среде экспертов ведутся дискуссии о том, связан ли рост встречаемости аутизма только с повышением уровня компетентности докторов, или же людей с аутизмом действительно становится больше, и если мы действительно имеем дело с «эпидемией» аутизма, то что могло стать ее причиной.

Причины аутизма

Ребенок с аутизмом может появиться в любой семье, вне зависимости от достатка, образования и социального статуса родителей. В том, что у ребенка аутизм, нет ничьей вины. Аутизм — это расстройство, в возникновении которого задействован целый комплекс факторов. Очень большую роль играют генетические факторы: нарушения на уровне генов, молекул, хранящих в себе информацию о том, как должен формироваться и развиваться человеческий организм.

Некоторые факторы, вызывающие аутизм, известны. В первую очередь, это спонтанные и наследственные изменения генетического материала — мутации. Эти изменения уже могут быть достаточными, чтобы вызывать развитие аутизма. Но чаще он возникает в результате взаимодействия генетических факторов и факторов среды, в которой развивается плод во время беременности. Установлено, что в возникновении аутизма играют роль экология, возраст родителей, состояние организма матери во время подготовки к беременности, течение беременности и родов, а также некоторые инфекции и некоторые лекарственные средства, принимаемые матерью во время беременности (например, вальпроевая кислота, используемая для лечения эпилепсии). Сочетание генетических и средовых факторов влияет на формирование головного мозга и изменяет развитие и поведение ребенка.

Аутизм не возникает из-за небрежного, грубого или отстраненного отношения к ребенку.

Аутизм — не вина родителей, бабушек, дедушек и тем более самого ребенка, а биологическое расстройство.

Постановка диагноза

Диагноз из группы расстройств аутистического спектра устанавливается путем профессионального наблюдения за поведением ребенка и выявления соответствующих симптомов. Специалист, проводящий диагностику, наблюдает за ребенком, может играть или беседовать с ним. Он также расспрашивает близких ребенка о том, как он ведет себя дома, и об особенностях его развития с рождения. Иногда специалист просит родителей заполнить анкеты и опросники и проводит с ними специальные диагностические интервью. Все это помогает в постановке и уточнении диагноза. Но каких-либо инструментальных методов или анализов, позволяющих с вероятностью 100% установить или опровергнуть диагноз «аутизм», до сих пор нет.

В России диагноз, как правило, ставит психиатр. Другие специалисты, работающие с ребенком (педиатры, неврологи, психологи и др.) могут обратить внимание родителей на тревожные симптомы у ребенка и порекомендовать обратиться за консультацией психиатра. Наличие точного диагноза позволяет родителям претендовать на льготы от государства.

Симптомы аутизма в поведении

В этом разделе описано и проиллюстрировано то, как аутизм может проявляться в поведении детей в возрасте полутора-двух лет и старше. Даются подробные описания основных симптомов аутизма и других характерных проявлений, которые могут быть значимыми при постановке диагноза

Наряду с основными симптомами для аутизма также характерны другие особенности, которые не входят в число диагностических критериев, но важны для понимания прогноза ребенка и построения стратегии поддержки и вмешательства. К таким особенностям относятся:

1. нарушения моторики,
2. обостренная чувствительность,
3. особенности восприятия,
4. причинение вреда самому себе,
5. нарушение чувства опасности.

Ниже приведены иллюстрации, демонстрирующие различные проявления аутизма. Не все они могут наблюдаться у ребенка с аутизмом одновременно, более того — некоторые из них встречаются и у детей без аутизма.

Триада симптомов аутизма:

1. Нарушения в сфере социального взаимодействия (проявляются в том, как ребенок общается)
2. Нарушения в сфере коммуникации (проявляются том, как ребенок разговаривает, пользуется жестами или выражением лица).
3. Нарушения в поведении (проявляются в своеобразии, ограниченности и стереотипности интересов и деятельности)

Но если вы замечаете такие проявления у своего ребенка, откройте раздел «Оценка риска» (страница 30) где размещен опросник для оценки риска аутизма.

Пожалуйста, обратите внимание, что даже если вы заметите у своего ребенка все перечисленные признаки, это еще не значит, что у него аутизм. И, конечно, самостоятельно заполненный опросник не равен поставленному диагнозу. Правильно диагностировать аутизм может только грамотный доктор.

Нарушения в сфере социального взаимодействия

Нарушения социального взаимодействия — важные симптомы аутизма.

Часто маленький ребенок с аутизмом ведет себя так, будто он настроен «на свою волну», он может не проявлять интереса к другим детям и упорно отказываться от участия в общих играх. Его бывает сложно заинтересовать чем-то, что ему предлагает взрослый, он не повторяет действия, движения и звуки за ним.



Ребенок не замечает, дома родители или на работе, ушли куда-то или вернулись



Расстраивается, когда взрослый пытается включиться в его игры и поддерживать их



Сидит в кроватке один и громко, монотонно кричит, вместо того чтобы позвать маму



Не проявляет интерес к играм других детей



Его внимание сложно привлечь к игрушкам или книгам



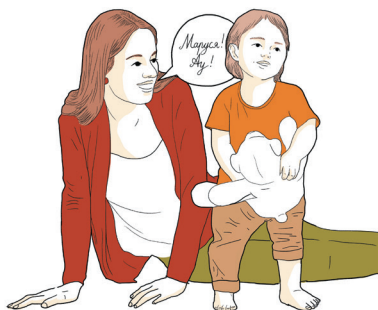
Не проявляет интереса к игре в прятки и к другим играм, основанным на взаимодействии с людьми



Не улыбается в ответ на улыбку



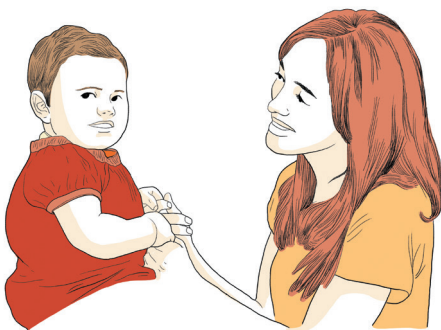
Явно и отчаянно сопротивляется объятиям и поцелуям. Не дает брать себя на руки ни родителям, ни другим людям



Не реагирует на свое имя

Нарушения в сфере коммуникации

Нарушения коммуникации — также важный симптом аутизма. Многие дети с аутизмом гораздо позже других начинают говорить и не используют жесты. Вместо того чтобы рассказать о своих желаниях и потребностях, они могут пользоваться руками взрослых как инструментом или подводить их к предметам, с которыми нужно что-то сделать.



Избегает контакта
«глаза-в-глаза»



Автоматически повторяет слова, не обращая их к другим (эхолалии)

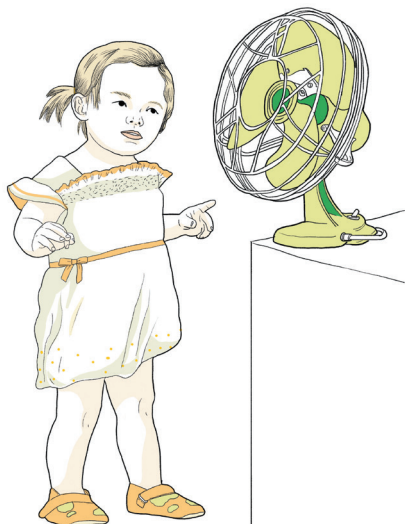
Бывает и так, что дети с аутизмом рано начинают говорить и запоминают много слов, но не используют их для общения. Например, они снова и снова повторяют любимые цитаты из мультфильмов и книжек или слова и фразы, услышанные от других. Часто они хуже понимают обращенную к ним речь, позже других детей начинают выполнять инструкции. Иногда может даже казаться, что они не слышат обращенные к ним слова.



Использует
«управляемую руку»
взрослого

Повторяющееся поведение и ограниченные интересы

Еще одна группа обязательных для постановки диагноза симптомов — своеобразие, ограниченность и стереотипность поведения, игр и интересов. Многие дети с аутизмом странно играют в игрушки необычным образом (например, выстраивают их в ряд или раскидывают), могут часто совершать повторяющиеся действия, интересоваться необычными предметами, странным образом, например, взмахивая руками, раскачиваясь на месте или бегая по кругу. Проявления симптомов из этой группы очень разнообразны.



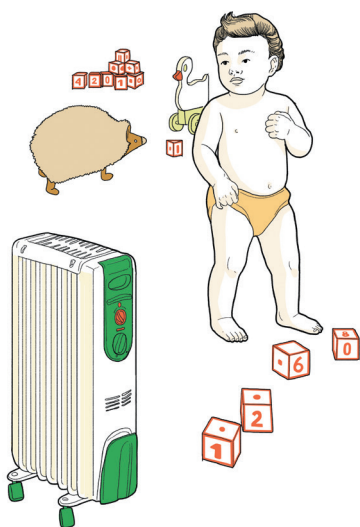
Разглядывает предметы (лопасти вентилятора, кондиционеры).
У наблюдателя возникает ощущение, что ребенок «прилип» взглядом и не может оторваться



Часто кружиться вокруг своей оси



Не играет с игрушкой обычным способом, но очень заинтересован какой-то отдельной ее частью (например, любит крутить колесо у машинки)



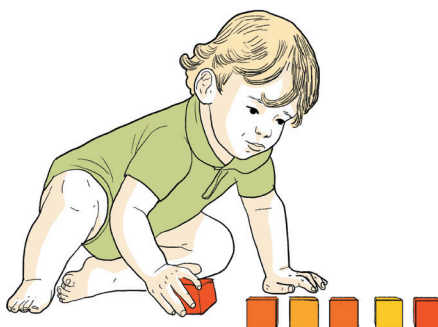
Не проявляет интереса к игрушкам и восхищается окружающими предметами, например, обогревателем



Вращает предметы, поднося их очень близко к лицу



Часто многократно взмахивает руками



Расставляет игрушки в ряд. Создание ряда самоценно, никакого сюжета не прослеживается



Упорно пытается есть несъедобные предметы: одежду, простыню, матрас, шторы



Часто или перебирает, трясет или щелкает пальцами перед своими глазами



Часто и подолгу раскачивается, сидя на месте, ничем больше не занимаясь



Бесконечно щелкает выключателем, зажигая и гася свет

Нарушения моторики

Особенности моторики не входят в число диагностических критериев при постановке диагноза «аутизм». Но многие родители и специалисты отмечают различные особенности моторных навыков у детей с РАС. Например, некоторые дети могут одновременно демонстрировать прекрасное владение телом в одной области и быть очень неловкими в другой.

Демонстрируют нарушение оценки расстояния до предмета, что может приводить к моторной неловкости



Ходит на цыпочках

Плохо координирует движения, из-за чего научиться ходить по лестнице может оказаться очень трудной задачей



Не может захватывать
и удерживать в руках мелкие
предметы



Не может кататься
на велосипеде или машинке-
каталке с педалями



Демонстрирует поразительные
способности к удержанию
равновесия, но при этом неуклюж



Наблюдается повышенное
слюноотечение из-за проблем
в регуляции тонуса мышц рта
и челюсти

Особенности восприятия: обостренная чувствительность

Дети с аутизмом могут быть очень чувствительными и с трудом переносить некоторые ощущения, которые другим кажутся вполне комфортными по интенсивности: шум, музыку, мигание лампочек, прикосновение одежды, запахи и прочее. По этой причине детям с аутизмом может быть очень тяжело в новой ситуации или обстановке. Гиперчувствительность может проявляться в ответ на все сенсорные стимулы или только на некоторые. Болевая чувствительность также бывает нарушена: может быть очень низкой и даже отсутствовать, а может, наоборот, быть слишком высокой.

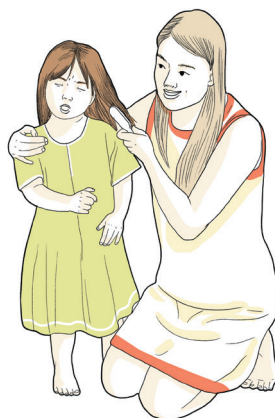
Чем больше разнообразных стимулов вокруг, тем больше вероятность, что ребенок не справится с такой нагрузкой и потеряет контроль над собой.



Демонстрирует неприятие всего нового или редкого, например, свечей на именинном пироге или шариков



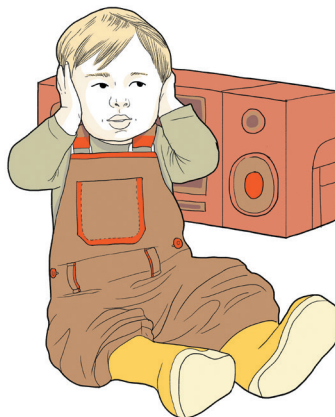
Не переносит прикосновения к коже, сопротивляется раздеванию или мытью



Не переносит прикосновения к голове и волосам, которые неизбежны при стрижке и мытье волос



Не переносит обычные домашние запахи, особенно бытовой химии



Не переносит музыку



Иногда кажется глухим, не вздрагивает и не оборачивается на громкие звуки. При этом в некоторых ситуациях может реагировать на обычные или слабые звуковые раздражители



Отказывается переодеваться или вообще надевать любую одежду, кроме определенных вещей



Отказывается от ремней безопасности в детском кресле машины

Причинение вреда самому себе

В некоторых случаях стремление к необычным ощущениям или сниженная болевая чувствительность могут приводить к тому, что ребенок себе наносит травмы и причиняет вред. Это поведение встречается не очень часто, но вред бывает серьезным.



Вырывает у себя волосы клочьями



Сильно стучит головой о твердую поверхность (пол, стены)



Царапает и отдирает кожу и раневые поверхности (корочки)



Кусает себя

Нарушение чувства опасности

При аутизме бывает нарушено чувство опасности. В этом случае ребенок может вести себя так, будто у него нет инстинкта самосохранения. Он может не распознавать ситуации, требующие осторожности, может стремиться к опасности и нарушать правила безопасности снова и снова, несмотря на полученный прежде негативный опыт.

Это поведение тоже встречается редко, чаще, дети с аутизмом боязливы и тревожны. Но если у ребенка ослаблено чувство опасности, за ним нужно очень внимательно наблюдать: такое поведение может приводить к серьезным травмам.



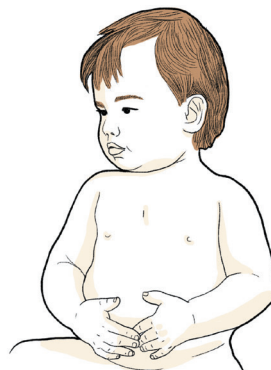
Не распознает ситуации, требующие осторожности, даже несмотря на полученный ранее негативный опыт

Расстройства желудочно-кишечного тракта

У многих детей с аутизмом встречаются расстройства желудочно-кишечного тракта. Ребенок согласен есть строго ограниченный набор продуктов и/или слишком чувствителен к вкусу пищи.



Ест строго ограниченный набор продуктов и/или очень чувствителен к вкусу пищи



Часто бывает понос. В стуле имеется непереваренная пища. Или наоборот: страдает регулярными запорами

Нарушения сна

Многие дети с аутизмом подвержены нарушениям сна. Они могут не различать день и ночь, оставаясь одинаково активными в любое время суток, их может быть трудно уложить спать, они часто просыпаются ночью. Периоды сна могут быть очень короткими (1-2 часа). У детей с аутизмом также встречаются судороги. Вероятность возникновения эпилепсии как сопутствующего заболевания увеличивается с возрастом.



Ребенка трудно уложить спать



Часто просыпается ночью.
Периоды сна короткие

Оценка риска

Ниже приведены способы оценки риска аутизма у ребенка. Важно помнить, что эти опросники не заменяют собой консультацию специалиста. Только доктор с достаточной подготовкой может поставить корректный диагноз на основании наблюдения за ребенком и анализа истории его развития

Как понять, есть ли показания для обращения к доктору или развитие ребенка соответствует норме?

Мы предлагаем воспользоваться следующими способами оценки риска аутизма у детей. Сверившись с ними, вы можете самостоятельно принять решение о необходимости профессиональной консультации.

Если при заполнении опросников возникает подозрение на наличие аутизма, мы рекомендуем пройти углубленную диагностику у специалиста. Вполне вероятно, даже если диагноз не подтвердится, у ребенка будут выявлены другие проблемы развития, и он может нуждаться в помощи.

Если результат одного из опросников указывает на риск аутизма, а другого — нет, мы все равно рекомендуем проконсультироваться у специалиста.

Скрининговый тест на аутизм для детей раннего возраста (М-СНАТ-R™)

Этот опросник предназначен для детей в возрасте 16–30 месяцев.

Пожалуйста, ответьте на следующие вопросы о вашем ребенке. Подумайте о том, как обычно он/она ведет себя. Если ваш ребенок более старшего возраста, пожалуйста, постарайтесь вспомнить его/ее поведение в этом возрасте. Если вы наблюдали у него/нее подобное поведение несколько раз, но обычно он/она так себя не ведет, отвечайте «нет».

В конце опросника вы найдете инструкции по оценке его результатов.

Обведите «да» или «нет» после каждого вопроса.

1. Если вы показываете на что-то в другом конце комнаты, ваш ребенок на это смотрит? Пример: если вы показываете на игрушку или животное, он посмотрит на игрушку или животное.

Да Нет

2. Вы когда-нибудь предполагали, что ваш ребенок может быть глухим?

Да Нет

3. Ваш ребенок играет в воображаемые или сюжетно-ролевые игры? Пример: он притворяется, что пьет из пустой чашки; делает вид, что говорит по телефону; понарошку кормит куклу или плюшевую игрушку.

Да Нет

4. Ребенку нравится забираться на различные предметы? Пример: любит залезать на мебель, на оборудование детской площадки.

Да Нет

5. Ваш ребенок делает необычные движения пальцами перед глазами? Пример: перебирает пальцами около глаз.

Да Нет

6. Ребенок указывает пальцем, чтобы что-то попросить или получить помощь? Пример: указывает пальцем на лакомство или игрушку, до которой не может дотянуться.

Да Нет

7. Ребенок показывает пальцем, чтобы обратить внимание на что-то интересное? Пример: показывает пальцем на самолет в небе или на большой грузовик на дороге.

Да Нет

8. Ребенок интересуется другими детьми? Да Нет
Пример: наблюдает за другими детьми, улыбается им, идет к ним.

9. Ребенок приносит предметы и поднимает их, чтобы показать вам? Пример: показывает вам цветок, плюшевую игрушку или машинку. Да Нет

10. Ребенок отзывается на свое имя? Пример: он смотрит на вас, говорит или лепечет, прекращает то, что сейчас делает, когда вы зовете его (или ее) по имени. Да Нет

11. Когда вы улыбаетесь ребенку, он улыбается в ответ? Да Нет

12. Ребенка расстраивают обычные звуки? Пример: он начинает кричать или плакать от таких звуков, как шум пылесоса или громкая музыка. Да Нет

13. Ребенок умеет ходить? Да Нет

14. Ребенок смотрит вам в глаза, когда вы говорите с ним, играете или одеваете? Да Нет

15. Ребенок пытается копировать то, что вы делаете? Пример: машет рукой в ответ, когда вы прощаетесь, хлопает в ладоши, издает смешные звуки. Да Нет

16. Если вы обернетесь и посмотрите на что-нибудь, ваш ребенок обернется, чтобы увидеть, на что вы смотрите? Да Нет

17. Ребенок старается сделать так, чтобы вы посмотрели на него? Пример: смотрит на вас, ожидая похвалу, или говорит «гляди» или «посмотри на меня». Да Нет

18. Ребенок понимает то, что вы ему говорите?

Да Нет

Пример: если вы не будете ничего показывать руками, он поймет такие фразы как «положи книжку на стул» или «принеси мне одеяло».

19. Когда случается что-то необычное, ребенок смотрит на ваше лицо, чтобы понять, как вы к этому относитесь? Пример: услышав странный или непривычный звук или увидев новую игрушку, он смотрит на ваше лицо.

Да Нет

20. Вашему ребенку нравятся подвижные занятия?

Да Нет

Пример: когда его качают на качелях или раскачивают на коленях.

Количество баллов: _____

Алгоритм подсчета результатов

За каждый ответ «да» на вопросы 2, 5, 12 и за каждый ответ «нет» на вопросы 1, 3, 4, 6-11, 13-20 начислите себе по 1 баллу.

Низкий риск: 0–2 балла. Если ребенок младше 24 месяцев, рекомендуется провести повторное тестирование после того, как ему исполнится два года. Никаких других действий от вас пока не требуется.

Средний риск: 3–7 баллов. Обсудите результаты теста с педиатром, попросите его прокомментировать вашу анкету. По результатам вашей беседы примите решение — идти ли на дальнейшее, более детальное, обследование.

Высокий риск: 7–20 баллов. Вашему ребенку обязательно требуется обследование, и чем раньше вы его начнете, тем более высока вероятность, что помощь окажется эффективной.

Мы благодарим за перевод с английского
Елизавету Морозову

«Красные флажки» аутизма

Часто еще до появления явных симптомов у ребенка наблюдаться вызывающие тревогу особенности поведения. Исследования развития детей с аутизмом позволили выявить признаки, указывающие на высокий риск аутизма у маленьких детей. Эти симптомы иногда называют «красными флажками» аутизма.

Пожалуйста, подумайте о том, как обычно ведет себя ваш ребенок, и ответьте на следующие вопросы.

Не реагирует или
редко реагирует
на имя.

Да Нет

Постоянно или
часто ведет себя так,
**как будто не слышит
обращенной
к нему речи.**

Да Нет

Не улыбается или
редко улыбается
другим людям.

Да Нет

Не использует указательный жест или
другие жесты в возрасте 12 месяцев.

Да Нет

Нет лепета к 12 месяцам, **нет слов** к 16 месяцам.

Да Нет

Нет фразовой речи (то есть сочетания из двух и более слов) к 24 месяцам.

Да Нет

Потерял какие-либо социальные или коммуникативные **навыки** в любой период в детском возрасте.

Да Нет

Если вы отметили какие-либо из указанных особенностей у своего ребенка, пожалуйста, обратитесь к специалисту за консультацией

Поддержка и вмешательство

В этом разделе вы узнаете о том, какие факторы должны приниматься во внимание при выборе терапии людей с аутизмом и какие методы сегодня считаются наиболее эффективными

Помощь детям с аутизмом

Терапия аутизма — процесс, требующий индивидуального подхода к каждому ребенку. Во внимание должно приниматься: какие симптомы характерны для конкретного ребенка, какие сопутствующие диагнозы он имеет и т.д.. Некоторые дети с аутизмом нуждаются в очень интенсивной помощи, чтобы приобрести основные навыки социального поведения или научиться говорить. Другие могут самостоятельно обучаться сложным умениям, и их скорее нужно поддерживать (с учетом особенностей восприятия и мышления) в школе и дома, а не предоставлять интенсивную терапию. В некоторых ситуациях специалисты могут назначать лекарства,

Рано начатое обучение, индивидуальный подход к терапии и вмешательству, участие всех членов семьи в обучении приводят к заметным улучшениям в развитии большинства детей с аутизмом.

действие которых направлено на снижение выраженности проблем поведения, например, гиперактивности или раздражительности, на устранение нарушений сна, работы ЖКТ и неврологических нарушений, которые часто встречаются у людей с аутизмом. Но важно понимать, что эти медикаменты не лечат аутизм. Лекарств, которые прямо влияли бы на его симптомы пока не существует. Одними из наиболее эффективных сегодня считаются методы, основанные на прикладном анализе поведения (ПАП). Это процесс систематического и последовательного обучения с использованием подсказок и поощрения желательного поведения.

Программы обучения детей с аутизмом, основанные на ПАП, особенно при условии рано поставленного диагноза и рано начатой помощи, помогают ребенку стать более самостоятельным, способным к социально приемлемому и соответствующему возрасту поведению, значительно улучшают прогноз его развития и социализации.

В помощи детям с аутизмом могут принимать участие специалисты по развитию речи и академических навыков, психологи, нейропсихологи, а также профессионалы других специальностей — но при условии достаточной подготовки и опыта работы в области аутизма.

Аутизм у ребенка влияет на всю семью. Многие родители описывают сложные переживания в связи с диагнозом ребенка, испытывают сильные стрессы из-за проблемного поведения или необходимости постоянно контролировать его.

В планировании помощи семье должно обязательно учитываться состояние взрослых, находящихся с ребенком, и восприятие ситуации братьями и сестрами. Нередко они также могут нуждаться в помощи специалистов, чтобы поддерживать хорошие отношения с другими членами семьи, отдыхать и радоваться жизни.

Полезные ССЫЛКИ

Фонд содействия решению проблем аутизма
в России «Выход» **outfund.ru**

Контакты и адреса:

Ассоциация организаций, созданных родителями детей с РАС, «Аутизм-регионы»

autism-regions.org

Благодарности

Мы благодарим родителей детей с аутизмом за то, что приняли участие в обсуждении структуры и содержания пособия, и за точные замечания, позволившие скорректировать этот текст с учетом их бесценного опыта. Мы также благодарим ассоциацию «Аутизм-регионы» за колоссальную работу в распространении знания об аутизме и в построении системы поддержки людям с аутизмом в России.

Как проявляются симптомы расстройств аутистического спектра (РАС)
у детей раннего возраста. Пособие для родителей, семьи и друзей

Составитель: Елисей Осин

Редактор: Юлия Азарова

Дизайнер: Мария Хохлова

Автор иллюстраций: Дарья Рычкова

Верстка: Дмитрий Залогин

«Мне жаль, что таких пособий для родителей у нас не было 10–15 лет тому назад. Многих ошибок можно было бы избежать».

«Дай бог, чтобы всё получилось и такой буклет лежал везде-везде, в самой-пресамой малипусенькой детской поликлинике».

«Это очень важное пособие для тех, кто первый раз столкнулся с диагнозом „аутизм“. Не верьте всему, что написано в интернете, доверяйте только проверенной информации!»

«Спокойствие, позитив и уверенность в родительских силах — это то, что мы все вместе хотели заложить в этот буклет. И на первый взгляд кажется, что нам это удалось».

Из комментариев родителей, принимавших участие в обсуждении содержания этого буклета



МИНИСТЕРСТВО
ЗДРАВООХРАНЕНИЯ
РОССИЙСКОЙ ФЕДЕРАЦИИ



Департамент
здравоохранения
города Москвы



ФОНД
СОДЕЙСТВИЯ
РЕШЕНИЮ
ПРОБЛЕМ АУТИЗМА
В РОССИИ

A АУТИЗМ
РЕГИОНЫ

Ассоциация «Аутизм-регионы» объединяет организации, созданные родителями детей с аутизмом, из разных регионов России autism-regions.org